


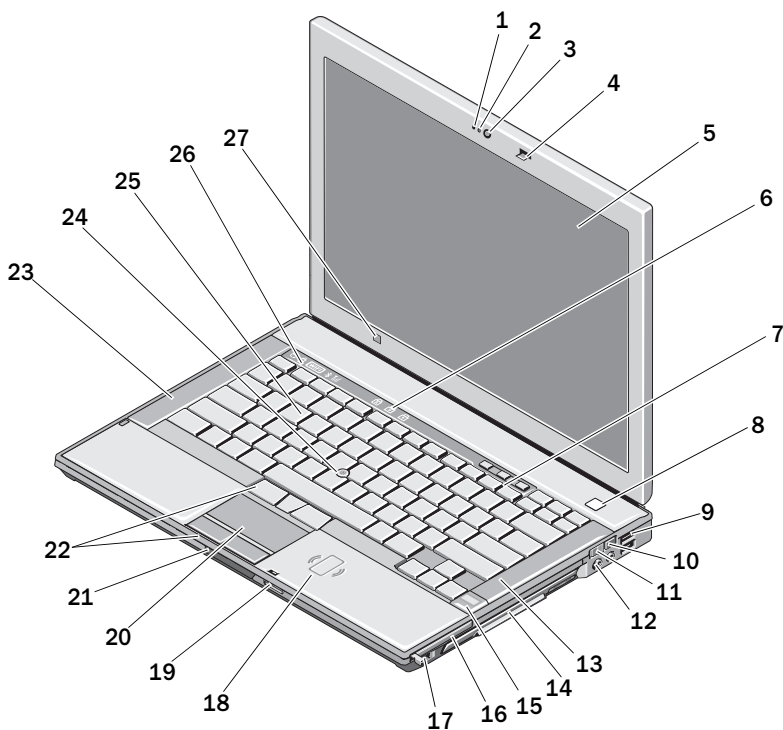


Предупреждения

 **ПРЕДУПРЕЖДЕНИЕ: ВНИМАНИЕ!** — указывает на потенциальную опасность повреждения оборудования, получения легких травм или угрозу для жизни.

Dell™ Latitude™ E6400

Информация о функциях и установке

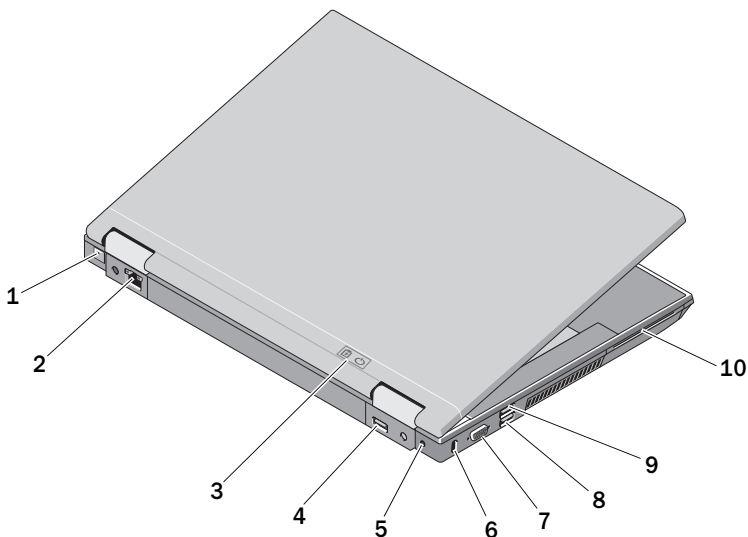


Сентябрь 2008 г.



ONU037A02

- | | | | |
|----|---|----|--|
| 1 | микрофон (дополнительно) | 2 | индикатор работы камеры (дополнительно) |
| 3 | камера (необязательно) | 4 | защелка дисплея |
| 5 | дисплей | 6 | индикаторы состояния клавиатуры |
| 7 | кнопки регулировки громкости | 8 | кнопка питания |
| 9 | разъемы USB (2) | 10 | сетевой локатор Wi-Fi Catcher™ |
| 11 | переключатель беспроводного режима | 12 | аудиоразъемы (2) |
| 13 | правый динамик | 14 | отсек для накопителей (с дисководом оптических дисков) |
| 15 | считыватель отпечатков пальцев (дополнительно) | 16 | слот PC Card |
| 17 | разъем IEEE 1394a | 18 | бесконтактный считыватель смарт-карт |
| 19 | устройство для чтения карт памяти Secure Digital (SD) | 20 | сенсорная панель |
| 21 | кнопка для открытия дисплея | 22 | кнопки сенсорной панели/кнопки микроджойстика |
| 23 | левый динамик | 24 | микроджойстик |
| 25 | клавиатура | 26 | световые индикаторы устройств |
| 27 | датчик внешнего освещения | | |



- | | | | |
|---|---|----|----------------------------------|
| 1 | модемный разъем RJ-11 (заказывается дополнительно) | 2 | сетевой разъем RJ-45 |
| 3 | индикатор питания от аккумулятора/индикатор питания от сети | 4 | универсальный разъем DisplayPort |
| 5 | адаптер перем. тока | 6 | гнездо защитного кабеля |
| 7 | видеоразъем | 8 | разъем eSATA/USB |
| 9 | разъем USB PowerShare | 10 | устройство для чтения смарт-карт |



ПРЕДУПРЕЖДЕНИЕ: Не закрывайте вентиляционные отверстия, не вставляйте в них посторонние предметы и следите, чтобы в них не накапливалась пыль. Не помещайте работающий компьютер Dell™ в местах с плохой вентиляцией, например в закрытом портфеле. Это может повредить компьютер или привести к пожару. Вентилятор включается только при нагревании компьютера. Работающий вентилятор шумит, что является нормальным и не указывает на неисправность вентилятора или компьютера.

Быстрая настройка



ПРЕДУПРЕЖДЕНИЕ: Перед тем как приступить к выполнению операций данного раздела, прочтите указания по технике безопасности, прилагаемые к компьютеру. Дополнительные сведения о передовых мерах обеспечения безопасности см. на веб-странице www.dell.com/regulatory_compliance.



ПРЕДУПРЕЖДЕНИЕ: Адаптер переменного тока работает с электрическими розетками, используемыми во всем мире. Тем не менее, в разных странах используются разные разъемы электропитания и сетевые фильтры. Использование несовместимого кабеля, а также неправильное подключение кабеля к удлинителю или электросети может привести к повреждению оборудования или пожару.



ПРЕДУПРЕЖДЕНИЕ: При отсоединении адаптера переменного тока от компьютера возьмитесь за разъем кабеля адаптера, а не за сам кабель, и извлеките его, соблюдая осторожность, чтобы не повредить кабель. Во избежание повреждения кабеля адаптера при сматывании следите, чтобы вставленный в разъем кабель оставался перпендикулярным по отношению к адаптеру.

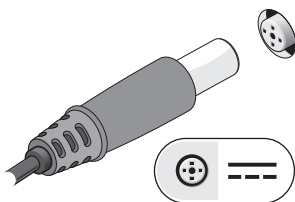


ПРИМЕЧАНИЕ: Некоторые устройства могут не входить в комплект поставки, если вы их не заказали.

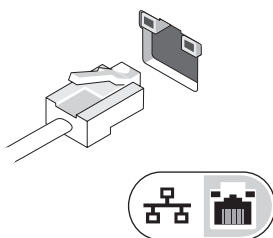


ПРИМЕЧАНИЕ: Рекомендуется включить и выключить компьютер по крайней мере один раз перед установкой любых плат или подключением компьютера к стыковочному устройству или другому внешнему устройству, например принтеру.

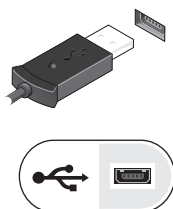
- 1** Подсоедините адаптер переменного тока к соответствующему разъему на компьютере и к электросети.



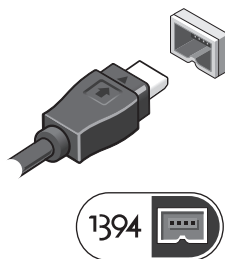
- 2** Подсоедините сетевую кабель.



- 3** Подключите устройства USB, например мышь или клавиатуру.



- 4** Подключите устройства IEEE 1394 (например, DVD-плеер).



- 5 Откройте крышку дисплея и нажмите кнопку питания, чтобы включить компьютер.



Технические характеристики



ПРИМЕЧАНИЕ: Предложения в разных регионах могут отличаться. Для просмотра дополнительной информации о конфигурации компьютера нажмите Пуск → Справка и поддержка, а затем выберите нужный пункт для просмотра информации о компьютере.

Видео

ПРИМЕЧАНИЕ: В компьютере Dell™ предусмотрена возможность использования как встроенного, так и отдельного видеоадаптеров.

Тип видеоплаты	встроенный в системную плату, или отдельная плата на системной плате, с аппаратным ускорением
Шина данных	встроенная видеоплата или 16-канальная видеоплата PCI-Express
Видеоадаптер	встроенный видеоадаптер: Intel® GMA 4500 MHD выделенный: nVIDIA Quadro NVS 160M
Видеопамять	встроенный видеоадаптер: до 1 Гбайт (с системной памятью 2 Гбайт или более — Microsoft® Windows® XP) до 1,7 Гбайт (с системной памятью 4 Гбайт или более — Microsoft Vista®) выделенный видеоадаптер: 256 Мбайт выделенной памяти

аккумулятор

Тип	12-секционный "интеллектуальный" литий-ионный призматический аккумулятор емкостью 84 Вт-час 9-секционный "интеллектуальный" литий-ионный аккумулятор емкостью 85 Вт-час 6-секционный "интеллектуальный" литий-ионный аккумулятор емкостью 56 Вт-час 4-секционный "интеллектуальный" литий-ионный аккумулятор емкостью 35 Вт-час
-----	--

Размеры:**4- и 6-секционные литий-ионные аккумуляторы:**

Глубина	206 мм (8,11 дюйма)
Высота	19,8 мм (0,78 дюйма)

9-секционные литий-ионные аккумуляторы:

Глубина	208 мм (8,67 дюйма)
Высота	22,3 мм (0,88 дюйма)

12-секционные литий-ионные аккумуляторы:

Глубина	14,48 мм
Высота	217,24 мм
Вес	0,24 кг (4-секционный аккумулятор) 0,33 кг (6-секционный аккумулятор) 0,51 кг (9-секционный аккумулятор) 0,85 кг с (12-секционный аккумулятор)

Напряжение:

4-секционный аккумулятор	14,8 В постоянного тока
6-секционный и 9-секционный аккумулятор	11,1 В пост. тока
12-секционный аккумулятор	14,8 В постоянного тока

Диапазон температур:

Эксплуатация	От 0°C до 40°C
Хранение	От -10° до 65°C

Аккумулятор типа «таблетка» CR-2032

Адаптер переменного тока

Входное напряжение 100-240 В переменного тока

Входной ток (максимальный) 1,5 А

Частота входного тока 50–60 Гц

Диапазон температур:

Эксплуатация От 0°С до 35°С

Хранение От –40°С до 65°С

Дорожный 65-ваттный адаптер переменного тока PA-12:

Выходное напряжение 19,5 В пост. тока

Выходной ток 3,34 А

Высота 15 мм (0,6 дюйма)

Ширина 66 мм (2,6 дюйма)

Глубина 127 мм

Вес 0,29 кг (0,64 фунта)

90-ваттный адаптер переменного тока PA-10 серии D:

Выходное напряжение 19,5 В пост. тока

Выходной ток 4,62 А

Высота 32 мм (1,3 дюйма)

Ширина 60 мм (2,4 дюйма)

Глубина 140 мм (5,5 дюйма)

Вес 0,425 кг (0,9 фунта)

Адаптер переменного тока PA-3E 90 серии E:

Выходное напряжение 19,5 В пост. тока

Выходной ток 4,62 А

Высота 15 мм (0,6 дюйма)

Ширина 70 мм (2,8 дюйма)

Длина 147 мм (5,8 дюйма)

Вес 0,345 кг (0,76 фунта)

Информация, содержащаяся в данном документе, может быть изменена без предварительного уведомления.

© Корпорация Dell, 2008. Все права защищены. Напечатано в Ирландии.

Воспроизведение этих материалов в любой форме без письменного разрешения корпорации Dell строго запрещается.

Следующие товарные знаки, упомянутые в данном документе: *Dell*, *Latitude*, *Wi-Fi Catcher*; а также логотип *DELL* — являются товарными знаками корпорации Dell; *Intel* является зарегистрированным товарным знаком Intel Corporation в США и других странах; *Microsoft*, *Windows* и *Windows Vista* являются товарными знаками или зарегистрированными товарными знаками корпорации Майкрософт в США и/или других странах.

В данном документе могут использоваться другие товарные знаки и торговые наименования для обозначения фирм, заявляющих на них права, или продукции таких фирм. Корпорация Dell не претендует на права собственности в отношении каких-либо товарных знаков и торговых наименований, кроме своих собственных.